



## Caja PEEK Cervical Bloqueada

Técnica Quirúrgica





# Contenidos

---



**01**

**Principios de  
de la AO Spine**

---

**04**

**Ventajas  
del implante**

**07**

**Abordaje  
y disectomía**

---

**10**

**Medición del  
espacio**

**13**

**Perforación  
inicial**

---

**16**

**Ajuste  
final**

**02**

**Introducción  
a la técnica**

---

**05**

**Instrumental  
para colocación**

---

**08**

**Instrumental  
de apoyo**

---

**11**

**Maneral  
de inserción**

---

**14**

**Colocación de  
la guía LCP**

---

**17**

**Finalización  
de la intervención**

---

**19**

**Recomendaciones  
y cuidados**

**03**

**Especificaciones  
del implante**

---

**06**

**Contenido  
del instrumental**

---

**09**

**Probadores  
y medidas**

---

**12**

**Inserción  
del implante**

---

**15**

**Colocación de  
los pernos**

---

**18**

**Sistema  
complementario**

---

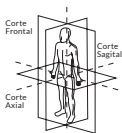
# Principios de la AO Spine

El diseño y el funcionamiento del producto, están basados en los cuatro principios fundamentales de la AO Spine para tratar la columna vertebral del paciente, de forma adecuada:

Estabilidad - Alineación - Biología - Función.

## Estabilidad

Estabilización para obtener un resultado terapéutico específico.

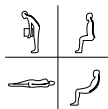
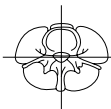


## Alineación

Equilibrio de la columna vertebral en las tres dimensiones.

## Biología

Etiología, patogenia, protección neuronal y curación tisular.



## Función

Conservación y restablecimiento funcional para evitar la discapacidad.

Copyright 2012, AO Spine

AO  
SPINE

La función de la caja PEEK cervical bloqueada, es recuperar el espacio interdiscal y la lordosis original de la columna cervical.

Las superficies de contacto con los cuerpos vertebrales poseen un dentado óptimo, desarrollado para otorgarle una fijación primaria o estabilidad inicial y aportar la resistencia adecuada frente al desplazamiento del implante.

Dispone de una cavidad central, que admite el relleno con hueso autólogo o sustituto de injerto óseo, que permite la fusión vertebral a través del implante.

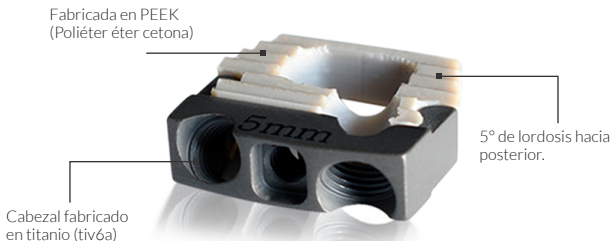
- Radiotransparencia.
- Alta resistencia
- Biocompatibilidad.



# 3

## Especificaciones del Implante

### Caja PEEK Cervical Bloqueada

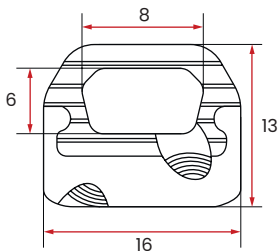


### Perno para PEEK



#### Longitud (mm)

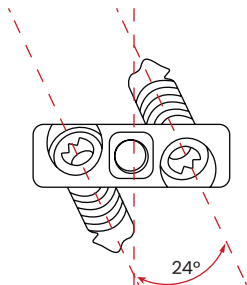
12 | 14 | 16 | 18



### Dimensión lateral

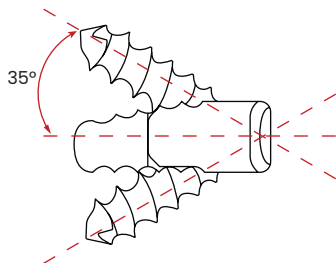
Corte de 8 x 6 mm

Las dimensiones de la caja PEEK son las mismas, exceptuando la altura del implante.



### Dimensión superior

Altura del implante de 5 a 10 mm, sin intervalos.



### Bloqueos

2 bloqueos por medio de pernos, en ángulo de 35°.

# 4 Ventajas del Implante

## **Biocompatibilidad**

El material PEEK utilizado para fabricar el cuerpo principal de la caja es biocompatible, lo que significa que no causa una reacción adversa en el cuerpo; esto reduce el riesgo de complicaciones como infección o rechazo.

## **Mínimo tiempo de inserción**

Su geometría permite una inserción simple, y proporciona una excelente fijación en el espacio del disco. El dispositivo no requiere de la adecuación de la superficie anterior del cuerpo vertebral, manteniéndose ubicado entre las vértebras, sin ningún elemento en contacto con la superficie anterior.

## **Bloqueo de los tornillos**

Los tornillos son fabricados en Titanio de alta resistencia, lo que provee firmeza en el ajuste. El ángulo de la rosca de bloqueo y su paso, coincidente con el de la rosca esponjosa del tornillo, favorecen la inserción y permiten un ajuste preciso que evita la posibilidad de expulsión o deterioro del tejido óseo durante el ajuste.



# Instrumental para Colocación

# 5

INSTRUMENTAL

Distractor Cervical

Punzones iniciadores

Pruebas en acero



El instrumental está fabricado en acero grado instrumental. Es el set más completo y práctico para realizar la colocación adecuada de la caja PEEK cervical bloqueada.

# 5

## Instrumental para **Colocación**

Set utilizado únicamente para la colocación de la caja PEEK cervical bloqueada.

Guías LCP



Maneral de inserción



# Instrumental para **Colocación** 5

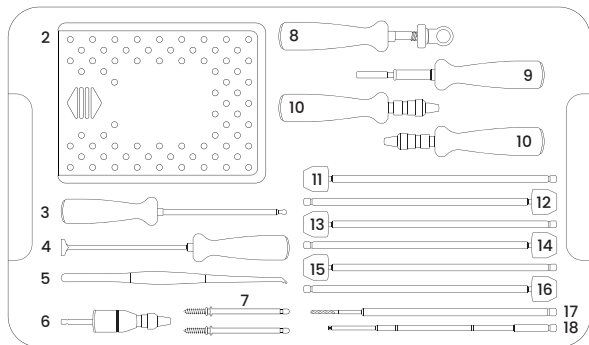
Desarmador en estrella



Probadores en acero

El instrumental está fabricado en  
acero grado instrumental.

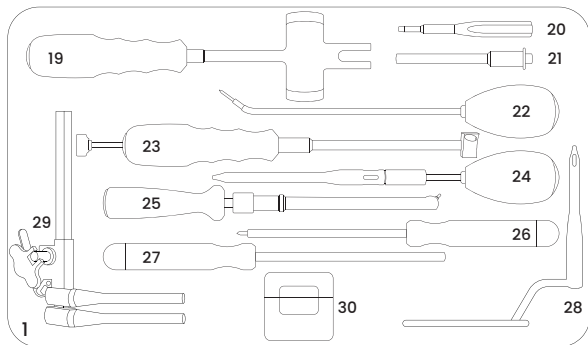
# 6 Contenido del Instrumental



## CONTENIDO

|  |    |
|--|----|
| CAJA PARA SET CAJA PEEK CERVICAL BLOQUEADA       | 1  |
| CAJA PARA IMPLANTES CAJA PEEK CERVICAL BLOQUEADA | 2  |
| IMPACTADOR PUNTA ESFÉRICA                        | 3  |
| IMPACTADOR PUNTA PLANA                           | 4  |
| PINZA SUJETADORA DE CAJA PEEK BLOQUEADA          | 5  |
| TORQUE 1.2 N E-QUICK                             | 6  |
| SCHANZ PARA DISTRACTOR CERVICAL                  | 7  |
| MANERAL PARA SOPORTE DE DESARMADOR ANGULADO      | 8  |
| MANERAL PARA INSERCIÓN DE HUESO                  | 9  |
| MANERAL RECTO E-QUICK                            | 10 |
| PUNTA DE PRUEBA E-QUICK 5 MM                     | 11 |
| PUNTA DE PRUEBA E-QUICK 6 MM                     | 12 |
| PUNTA DE PRUEBA E-QUICK 7 MM                     | 13 |
| PUNTA DE PRUEBA E-QUICK 8 MM                     | 14 |
| PUNTA DE PRUEBA E-QUICK 9 MM                     | 15 |
| PUNTA DE PRUEBA E-QUICK 10 MM                    | 16 |
| BROCA E-QUICK CON TOPE 12 MM                     | 17 |

# Contenido del Instrumental



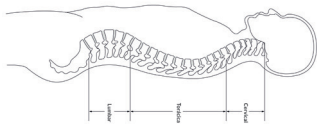
|  |    |
|--|----|
| BROCA E-QUICK CON TOPE 14 MM                 | 17 |
| BROCA E-QUICK CON TOPE 16 MM                 | 17 |
| BROCA E-QUICK CON TOPE 18 MM                 | 17 |
| PUNTA E-QUICK DESARMADOR EN ESTRELLA T8      | 18 |
| IMPACTADOR                                   | 19 |
| GUÍA LCP                                     | 20 |
| CAMISA SUJETADOR DE TORNILLO PARA DESARMADOR | 21 |
| PUNZÓN ANGULADO                              | 22 |
| MANERAL ACOPLE CANAL GUÍA BROCA LCP          | 23 |
| PUNZÓN RECTO CON TOPE                        | 24 |
| DESARMADOR ANGULADO                          | 25 |
| PUNZÓN RECTO                                 | 26 |
| DESARMADOR PARA SCHANZ DE DISTRACTOR         | 27 |
| GUÍA PARA BROCA                              | 28 |
| DISTRACTOR CERVICAL C/CREMALLERA             | 29 |
| PRENSA PARA SUJECIÓN DE IMPLANTE             | 30 |

# Abordaje y Disectomía

## Abordaje

La caja PEEK cervical bloqueada está diseñada para un abordaje por vía anterior. El paciente debe estar en decúbito supino sobre la mesa de quirófano.

La incisión podrá ser derecha o izquierda a elección del cirujano, siempre respetando los parámetros anatómicos correspondientes.



## Disectomía

Se expone el disco lesionado y los cuerpos vertebrales adyacentes, con el apoyo del sistema de valvas cervicales (no incluido en el set de colocación, pero disponible para su venta).



## Contenido

Este set contiene valvas dentadas, valvas arco, separador automático, y una pinza sujetadora.



## Set de apoyo

---

Una vez que se tenga acceso al nivel afectado, se deberá realizar la disectomía correspondiente apoyándose de las pinzas Hartmann.

## Pinzas Hartmann

---

Contamos con diferentes pinzas Hartmann, diseñadas para desprender pequeños fragmentos del disco; contamos con pinzas rectas y anguladas.



### Pinza Hartmann Recta

Longitud: 180 y 210 mm  
Corte: 1, 2, 3, 4 y 5 mm  
Material: Acero



### Pinza Hartmann Angulada

Longitud: 210 mm  
Corte: 1, 2, 3, 4 y 5 mm  
Material: Acero

# 9

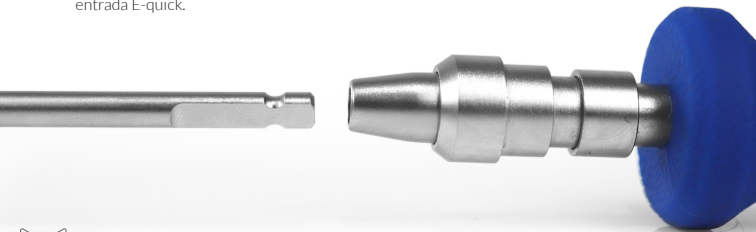
## Probadores y Medidas

### Probadores en acero

El set de colocación posee un juego de probadores de diferentes medidas, necesarios para determinar la altura correcta del implante con respecto a la anatomía del paciente.



Los probadores cuentan con un tope o limitador para evitar la sobre inserción; para utilizarlos se deberá emplear un mango de acople rápido o también conocido como mango con entrada E-quick.





## Medición del **Espacio**

Una vez preparado el mango con acople, debemos tener en cuenta la orientación lateral (flecha) que viene grabada en las pruebas de acero; buscando que la indicación (UP) este orientada en sentido craneal.

Puede utilizarse el martillo para la introducción / extracción del implante de prueba.



Para su colocación, se recomienda iniciar con las pruebas de menor a mayor altura; una vez encontrada la medida adecuada, se extrae el probador.

Puede ser necesaria la realización de rayos X para comprobar la posición y penetración del probador.

# Maneral de **Inserción**

Para la colocación del implante se deberá utilizar el maneral de inserción.

Dos orificios de orientación para realizar la colocación de los pernos.

Punta de encastre para posicionar el implante.

El maneral de inserción, con sus orificios unidireccionales, ayudan a facilitar el posicionamiento de los pernos, evitando un bloqueo deficiente que podría provocar la expulsión de los mismos.

Para retirar el implante del contenedor, se deberá atornillar el maneral en el implante correspondiente y ajustarlo firmemente para obtener un mayor control sobre el implante, al momento de colocarlo en su posición final.



# 12

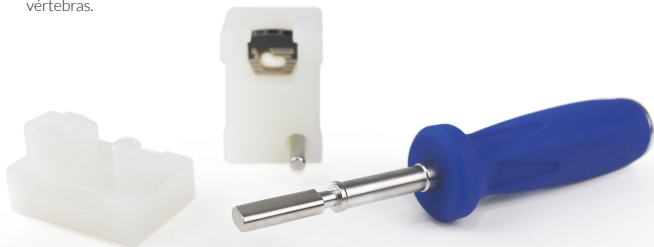
## Inserción del Implante

### Injerto óseo

---

Después de tomar el implante con el maneral, se recomienda rellenar la cavidad central de la caja PEEK con hueso autólogo o un sustituto de injerto óseo, a fin de obtener una pronta osteointegración.

Es importante que el relleno ocupe completamente el espacio y sobresalga levemente de las superficies del implante, para asegurar un contacto óptimo con las placas terminales de las vértebras.



### Inserción

---

Se coloca el implante en la cavidad intervertebral antes preparada, colocándolo en sentido craneal (UP); una vez posicionado el implante es aconsejable que un asistente sostenga firmemente el maneral, mientras el cirujano realiza las perforaciones de los pernos.



### **Punzones iniciadores**

Se inicia con la perforación de las vértebras, con ayuda de los punzones iniciadores (recto o angulado).



Punzón recto


Punzón angulado

La perforación no requiere ser excesivamente profunda; con una abertura mínima se logra direccionar el ingreso de los pernos, ya que éstos son autoperforantes y autorroscantes.

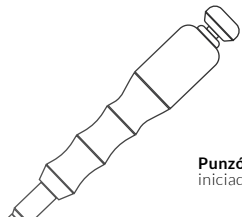
# 10

## Perforación Inicial

La profundidad de penetración máxima es de 10 mm de largo nominal.



**Punzón**  
iniciador recto



**Punzón**  
iniciador angulado




**Punzón**  
iniciador angulado

## Colocación de la **Guía LCP**

Posteriormente, se coloca la guía LCP roscando la punta en la cuerda inicial del implante definitivo, de tal modo que nos ayude a definir la dirección de inserción y bloqueo de los pernos.



**Guía LCP, con punta roscada**  
para mayor estabilidad.



**Brocas E-quick con tope.**  
12, 14, 16 y 18 mm.

# GUÍA LCP



PERFORACIÓN

Maneral de  
inserción





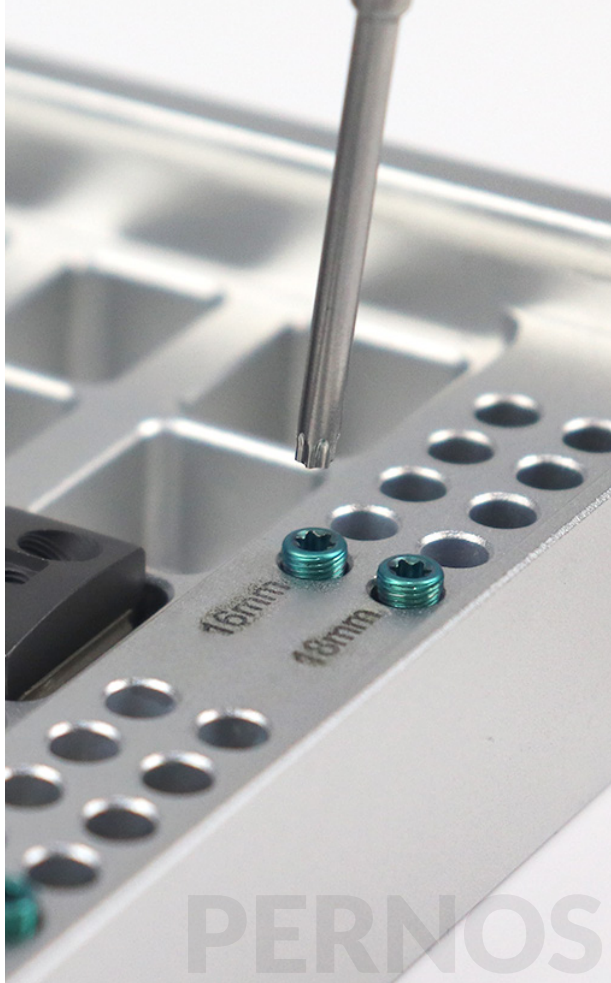
## Colocación de los **Pernos**

El set de colocación, posee dos desarmadores con punta en estrella de acople rápido distintos: uno recto y otro angulado. La elección del desarmador depende enteramente del médico cirujano.

# PUNTA ESTRELLA



El diseño de los desarmadores permite extraer y manipular los pernos sin necesidad de una punta de sujeción, ejerciendo solo una ligera presión sobre la cavidad correspondiente.



# 1 Ajuste Final

# AJUSTE FINAL



El ajuste final de los pernos, puede ser realizado con cualquiera de los desarmadores; no obstante, se recomienda el uso del desarmador recto para tener un mayor control del ajuste realizado.

# 14

Perforación  
**Inicial**

# 17

Finalización de la  
**Intervención**

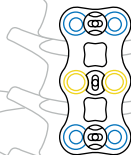
El cierre será por planos y la colocación de drenaje dependerá del criterio del profesional; si bien es un abordaje en el cual el sangrado es mínimo, se deberán extremar precauciones.



# Sistema Complementario

En intervenciones como en el caso de la caja PEEK cervical bloqueada, es recomendable combinar el procedimiento con un sistema complementario, como la placa cervical anterior.

Le recomendamos recurrir a la técnica quirúrgica del implante correspondiente, la cual, puede solicitar con su ejecutiva de ventas o consultarla en nuestra página web.



## Recomendaciones antes de la colocación:

- Este producto se vende sin esterilizar, por lo que deben ser limpiados, descontaminados y esterilizados antes de su uso.
- Descontaminar y limpiar inmediatamente todos los dispositivos que se han ensuciado por cualquier causa.

## Almacenamiento:

- Almacenar en un lugar seco y limpio.
- Evitar ambientes con temperaturas extremas y la luz solar directa.
- Evitar exponer el producto a gases corrosivos y/o sustancias oxidantes.

Para una mejor asesoría comunícate con tu ejecutiva de cuenta, al número de contacto: **7771043494** o en su defecto al siguiente correo: **[contacto@arkintegrador.com](mailto:contacto@arkintegrador.com)**

Te recomendamos visitar los siguientes QR's; encontraras algunas **recomendaciones sobre cómo cuidar tus set's** y donde también podrás **consultar tus pólizas de garantía**.

**Pólizas de garantía**



**Recomendaciones**



## Técnica quirúrgica ARK

---

Caja PEEK Cervical Bloqueada



- Osteosíntesis • Reemplazo Articular • Columna
- [www.arkintegrador.com](http://www.arkintegrador.com)